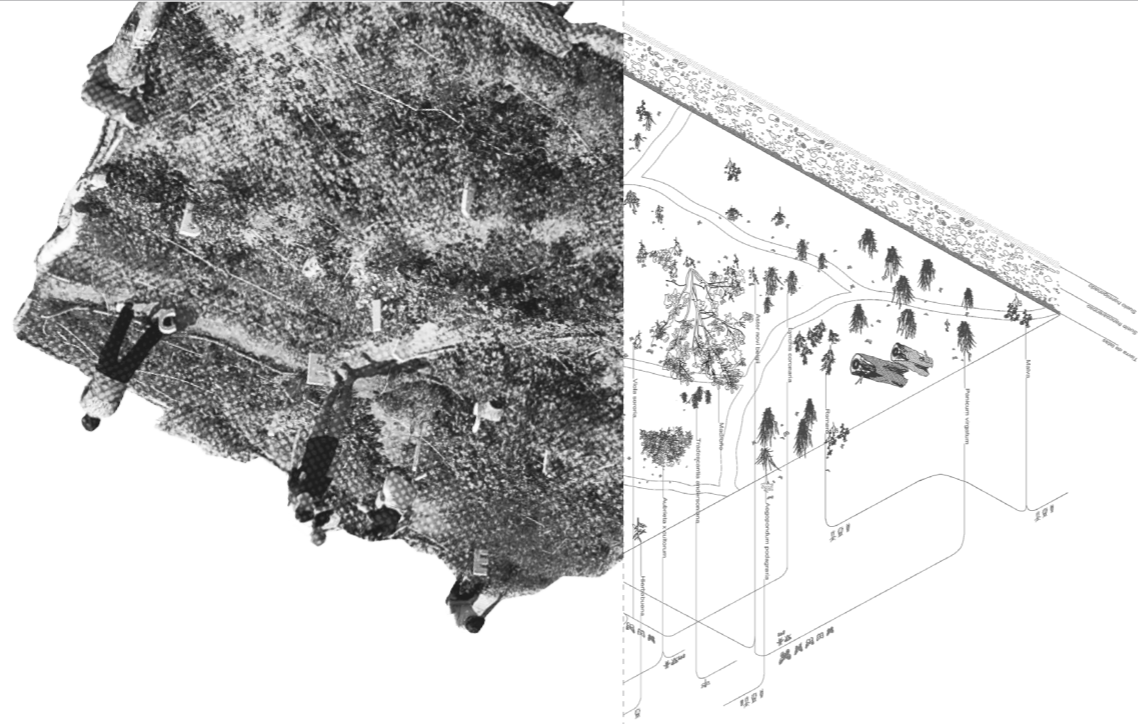


cómo generar una isla de biodiversidad



Las islas de biodiversidad son espacios donde se siembran o plantan especies autóctonas que contribuyen a la restauración ecológica del medio natural. Dan alimento y cobijo a la fauna, potencian la flora autóctona, ayudan a polinizadores, insectos y micromamíferos, y refuerzan las comunidades de aves. (Fuente: REFORESTA)

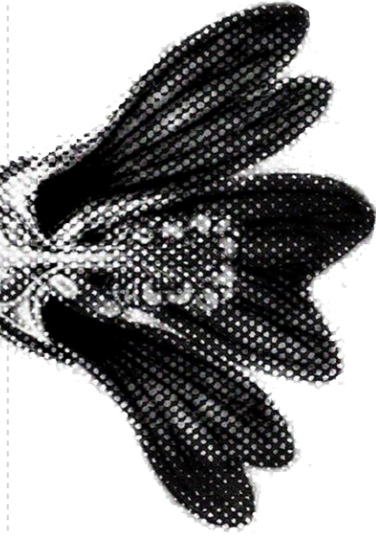
Para hacer una isla de biodiversidad, es importante, conocer el lugar donde se va a intervenir, cuáles son las acciones que se tienen que realizar, saber qué tipo de interacciones son las que se producen y reconocer lo que estás viendo, es decir, identificar los espacios no humanos que nos rodean pero que apenas prestamos atención. Este fanzine quiere compartir experiencias e información; pretendo animarte a que te acerques a la flora salvaje existente en el medio urbano y conozcas las formas en las que los humanos, podemos colaborar en su consolidación. Las investigaciones realizadas tratan de inducir a un cambio sobre la gestión de zonas verdes a través de la visibilización y concienciación.

Debes saber que actualmente la concepción de la biodiversidad en las ciudades es invisible. Por eso, intentamos promover el dejar crecer a las plantas y evitar echar productos químicos sobre las especies menos valoradas, que suelen ser las más importantes para permitir la polinización. Se trata de que aprendamos a compartir el espacio los humanos con los seres no-humanos, comprendiendo su presencia y su cualidad salvaje. Suele suceder que, una vez que estamos en las ciudades se nos olvida lo vegetal, salvo un parque, un jardín, una terraza o los maceteros y alcorques próximos a carreteras, pero lo que probablemente no sepas es que todo esto no es ajeno a nosotros, sino que la existencia de flores, plantas silvestres y hongos forman una red entre ellas de biodiversidad y vida que nos alimenta, que hace necesarios lugares solo para las plantas. La creación y consolidación de las islas de biodiversidad es fruto de la participación colectiva entre seres vivos, humanos y no-humanos. Es una forma sencilla de sensibilizar y formar a la ciudadanía con respecto a los polinizadores. En Madrid creemos que se necesita luchar por conseguir reservas en los espacios públicos para los polinizadores, que son atractores de flores, como las caléndulas. Los seres humanos somos mucho más vulnerables de lo que creemos y nuestra forma de vida va íntimamente conectada con la de otros seres vivos menos perceptible en entornos urbanos. Además, es una iniciativa fácil de llevar a cabo y que no requiere un gran esfuerzo económico.

RELACIONES?

También es importante pensar la manera en la que nos vamos a relacionar con las islas de biodiversidad: ¿qué relaciones de proximidad, contacto e intercambio establecemos con ellas? Podemos crear caminos de acceso respetuosos o diseñar la manera de acercarnos a las plantas a través del cuidado.

Otro modo de relación es a través de los olores que percibimos. Más allá de nuestro sentido del olfato, para muchos seres vivos los olores tienen que ver con formas de comunicarse y atraerse.



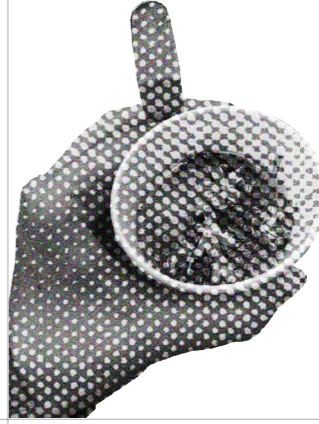
Sabes que la **malva** se puede comer?

Y tiene muchas **propiedades nutricionales!**

Ingredientes

cebolla
patata
aceite de oliva
agua
hojas de malva

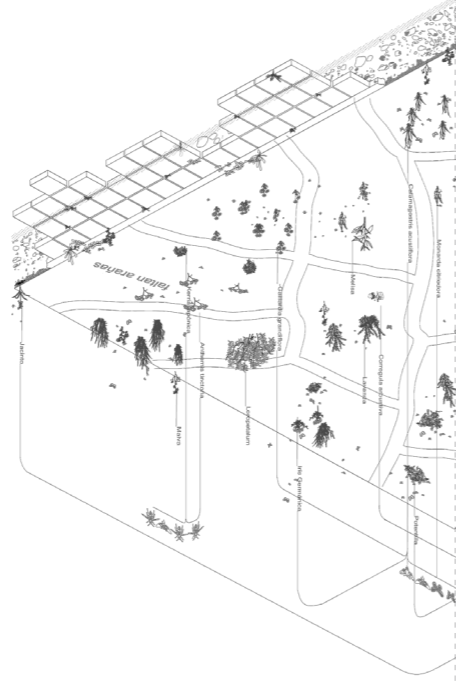
freír la cebolla y las patatas en aceite de oliva, luego añadir las hojas y rellenar con agua, sal y pimienta al gusto y ¡disfrutar!



madridmasquehumana

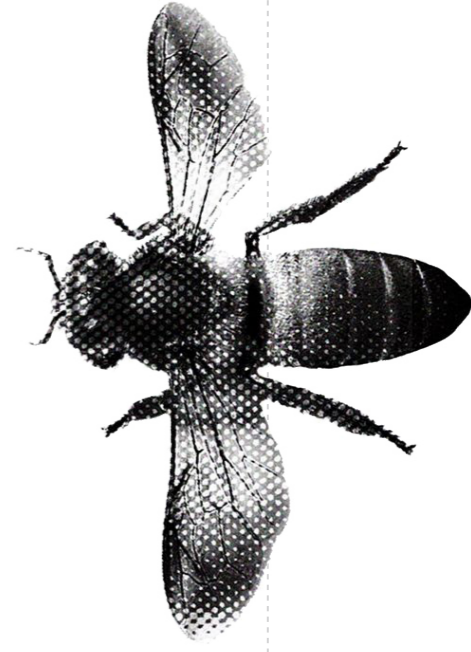
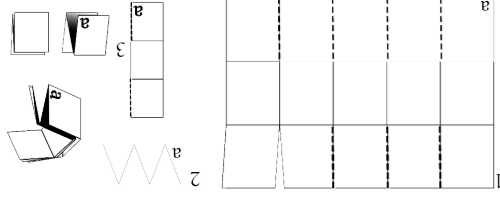
+ taller espacios públicos informales

Somos un grupo de **alumnxs, profesorxs e investigadores** de la E.T.S. Arquitectura de Madrid. Comenzamos un proyecto educativo de Aprendizaje-Servicio de la UPM: "*Hacia un Madrid más que humano: micro-arquitecturas para una convivencia entre especies*" en colaboración con el Ayuntamiento de Madrid, queriendo llamar la atención sobre la ausencia de **polinizadores** en nuestro medio urbano.



EPI abejas

@madridmasquehumana



ES Ca L aS

¿Dónde puedo hacer una isla de biodiversidad?

en macetas

en jardines

en huertos urbanos

Podemos entender la convivencia más que humana desde múltiples escalas: desde un plano micro de observación hasta la red de conexiones macro que se establecen de manera simultánea.

Tanto en una pequeña maceta de tu casa de apenas 15 centímetros, como en un ruderal – especies herbáceas espontáneas que crecen en zonas antropizadas –, puede surgir flora silvestre y salvaje.

¿Puede crecer verde entre el asfalto y hormigón de las calles de Madrid? ¡También! Y puede ser una isla de biodiversidad muy rica.



Suelo

evaluar la *calidad de la tierra* en la que vamos a plantar

En una isla de biodiversidad pueden intervenir polinizadores, hoteles de insectos, materia orgánica, troncos, madera seca, semillas, plantones, hongos o residuos orgánicos. Hay que investigar sobre las épocas de plantación de cada especie. Si se trata de un espacio ya poblado por vegetación, hay que observar lo que hay y lo que ya funciona. Elige cuidadosamente las especies que quieres plantar, teniendo en cuenta cuáles son las más atractivas para los insectos polinizadores y en qué épocas del año florecen. Cuanta más variedad de plantas haya, mayor diversidad de polinizadores encontraremos. Ten en cuenta que puedes elegir plantar semillas o plantones y que el mejor momento para hacerlo suele ser la segunda quincena de marzo.

La semilla se planta, hay que regarla, va creciendo, acaricia la tierra, araña las piedras hasta que asoma después de un lento avance por encima de la tierra.

A las plantas es importante escucharlas, prestarles atención. Cuando se muera una planta que sea por el ciclo de la vida, no por abandono. Para asegurarte que la plantación funciona riega según las necesidades de cada planta.

Es necesario para la continuidad de la biodiversidad el crear comunidades de cuidadorxs y compostadorxs. Además, las composteras pueden producir alimento para los seres que habitan y aportan muchos aspectos positivos al espacio que vas a cuidar. Si puedes hazte con una!

Mantenimiento a largo plazo

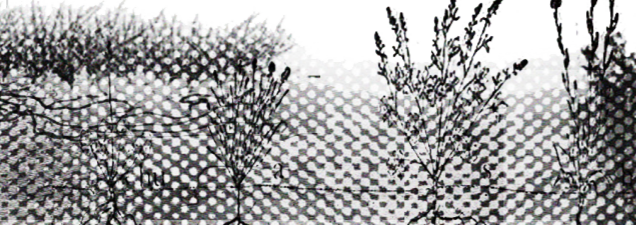
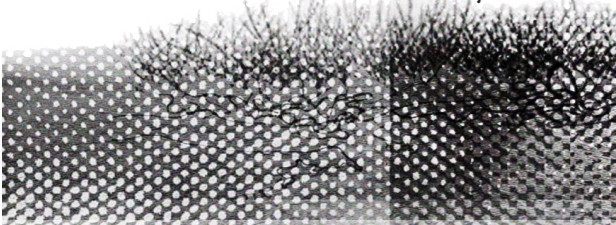


2

3

4

5



REVOLUCIÓN POLINIZADORA

2022

Recomendaciones para crear una isla de biodiversidad

Antes de empezar a plantar tenemos que asegurarnos de que la tierra está preparada para ello. Un color demasiado claro y textura arenosa son indicativos de que esta tierra no es muy fértil, pero no te preocupes! Esto se soluciona añadiendo materia orgánica (en mayor o menor medida dependiendo de la salud de tu terreno). El suelo es el estómago de la tierra. En él existen un gran número de organismos. Necesitamos suelos sanos y por tanto, conviene analizarlos para conocer su estado.

Plantación

plantar las semillas: mezclar una pizca de semillas con tierra fértil y colocarlas unos centímetros bajo tierra

plantar las plántulas: cavar un agujero ligeramente más grande que la maceta, colocar la plántula en él y asegurarse de compactar bien la tierra.

Cuidados

Los **tiempos** de las plantas son diferentes al de los humanos. Tendrás que tener paciencia y esperar, pero valdrá la pena!

Para el mantenimiento de la isla de biodiversidad se necesita crear una red de cuidados entre las plantas y los seres humanos. Es importante tener en cuenta que en la misma isla conviven diversas especies. Si se disponen en diferentes zonas del espacio, estas necesitarán tratamientos diferentes, adaptados a sus necesidades (cantidad de agua de riego, etc.)